



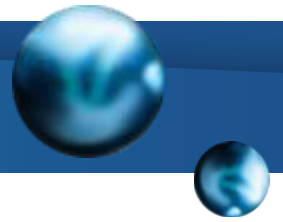
# 立益紡織股份有限公司

## 法人說明會

2018/11/28

股票代號**1443**

# 免責聲明



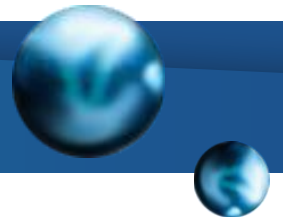
- 本簡報與同時發布之相關訊息，取自公司內部與外部資料，及對於未來的展望，反映本公司迄今對外來的看法。對於這些看法在未來若有任何改變或調整時，本公司不負責隨時提醒或更新。
- 本公司並未發布財務預測，簡報中有關公司的財務、業務或Q&A之說明，可能與未來實際結果差異。此差異原因可能包括市場需求變化、出廠價格與原物料價格波動、同業競爭行為、國際經濟局勢、匯率波動、上下游供應鏈等其他各種本公司所不能掌控之風險因素。

# 簡報綱要



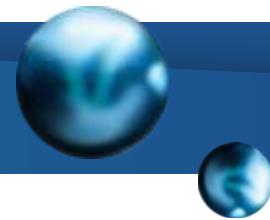
- 一、公司簡介
- 二、107年營運績效
- 三、重要事項
- 四、Q & A

# 公司簡介



- 民國61年11月創立，資本額36,000,000元
- 民國79年2月，股票發行上市
- 民國100年8月，資本額為1,353,430,110元
- 民國105年11月，於平鎮廠區興建1棟溫層倉庫及1棟一般倉庫大樓，使用土地面積約6,000坪
- 民國106年3月，因棉紡廠生產之產品不符經濟效益，棉紡廠停止生產
- 民國107年9月，立益物流園區第一期倉庫啟用

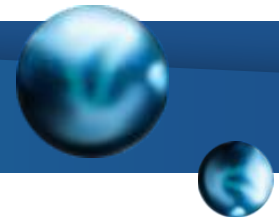
# 相關企業



## ❖ 立益紡織股份有限公司關係企業圖



# 願景



我們的願景  
提供客戶最優質的物流服務



永遠走在客戶之前

將客戶的需求視為我們前進的動力

給員工一個最好的工作環境

唯有一個好的環境才有一個好的員工，一個好的員工才可能提供一個好的服務

決不和品質妥協

可以向時間金錢低頭，但決不和品質妥協，提供一個好的品質服務，是我們的責任與目標

# 合併資產負債表



單位：新臺幣仟元	107年9月30日	106年9月30日		107年9月30日	106年9月30日
資 產	金 額	金 額	負 債 及 權 益	金 額	金 額
流動資產	849,755	1,252,752	流動負債	3,676,009	2,859,923
現金及約當現金	100,849	52,761	短期借款	2,696,394	1,970,152
應收票據及帳款	145,730	125,023	應付票據及帳款	300,260	409,714
存貨	191,593	534,861	其他流動負債	679,355	480,057
其他金融資產-流動	220,551	327,020	非流動負債	606,647	917,006
其他流動資產	191,032	213,087	長期借款	201,572	504,872
			其他非流動負債	405,075	412,134
			負債總計	4,282,656	3,776,929
非流動資產	4,222,856	3,177,693	母公司權益	1,136,259	949,088
採用權益法之投資	258,763	82,251	股本	1,353,430	1,353,430
不動產、廠房及設備	2,629,391	2,872,983	資本公積	701	701
其他非流動資產	1,334,702	222,459	保留盈餘	( 767,436)	( 405,660)
			其他權益	558,620	9,673
			庫藏股票	( 9,056)	( 9,056)
			非控制權益	( 346,304)	( 295,572)
			權益總計	789,955	653,516
資產總計	5,072,611	4,430,445	負債及權益總計	5,072,611	4,430,445

# 合併綜合損益表

單位：新臺幣仟元	107.7-9	106.7-9	107.1-9	106.1-9
項 目	金 額	金 額	金 額	金 額
營業收入	317,098	276,257	914,987	885,043
營業成本	( 328,116)	( 242,500)	( 914,370)	( 794,922)
營業毛利	( 11,018)	33,757	617	90,121
%	-3%	12%	-	10%
營業費用	( 84,903)	( 37,361)	( 171,947)	( 106,004)
營業淨利(損)	( 95,921)	( 3,604)	( 171,330)	( 15,883)
營業外收入及支出	( 430,872)	( 18,944)	( 372,825)	( 133,380)
稅前淨損	( 526,793)	( 22,548)	( 544,155)	( 149,263)
所得稅(費用)利益	( 2,677)	( 1,771)	( 6,138)	( 7,934)
繼續營業單位本期淨損	( 529,470)	( 24,319)	( 550,293)	( 157,197)
停業單位稅後損失	( 6,169)	( 8,292)	( 5,822)	( 47,800)
本期淨損	( 535,639)	( 32,611)	( 556,115)	( 204,997)
其他綜合損益淨額	948,153	( 19,174)	938,589	41,497
本期綜合損益總額	412,514	( 51,785)	382,474	( 163,500)
淨損歸屬於：				
母公司業主	( 294,931)	( 21,627)	( 293,640)	( 166,583)
非控制權益	( 240,708)	( 10,984)	( 262,475)	( 38,414)
基本每股盈餘-元	( 2.18)	( 0.16)	( 2.17)	( 1.24)





# 合併現金流量表

單位：新臺幣仟元	107.1~9月	106.1~9月
營業活動之淨現金流出	( 236,389)	( 70,063)
投資活動之淨現金流入(出)	( 272,212)	( 301,108)
籌資活動之淨現金流入(出)	501,573	346,333
匯率影響數	60,351	33,547
本期現金及約當現金增加(減少)數	53,323	8,709
期初現金及約當現金餘額	47,526	44,052
期末現金及約當現金餘額	100,849	52,761

# 重要事項

- 1994年於南崁成立物流中心，占地約16,000坪，容納15,000板常溫儲區
- 於1994年時，南崁物流中心為全台第一座窄巷道設計之倉庫
- 目前此倉已全部租賃予瑞健集團



# 重要事項

- 2011年啟用楊梅物流中心，占地約2,000坪，容納3,000板四溫層儲區，此中心為全台唯一中草藥物流專用倉
- 此物流中心屢獲各方好評，目前也是全台唯一可控制溫度及濕度之物流作業倉庫



# 重要事項

- 2018年9月平鎮物流園區第一期正式啟用，該園區占地約24,000坪，第一期倉庫占地約6,000坪，建構現代化溫層倉庫一棟及常溫倉庫一棟，可容納溫層22,000板儲區。
- 倉庫為結合大數據及雲端計算技術設計之現代化之智能倉庫。





# 重要事項

- 2019年第一季平鎮物流園區第二期工程開工，預定於2020年第四季完工啟用，第二期工程已正式與知名上市公司簽署15年租賃合約，租賃坪數為8300餘坪。
- 第二期工程除上述之8300餘坪外，另建築一座約20,000於板位之智能倉庫，強化物流服務。



# 重要事項

- 2012年經濟部商業司產業運籌服務化輔導案
- 2013年經濟部商業司產業運籌服務化輔導案
- 2013年獲經濟部商業司創新標竿教材個案
- 2013年獲經理人月刊6月號刊登企業創新案

# 重要事項

2013年獲商研院編入當年度物流商業年鑑





## 第八章 中華民國新興物流業經營模式與趨勢探討——以立益中藥進口運籌整合物流為例

### 前言

物流業不僅具有支援上游製造業、農業等生產活動，以及連結下游消費市場、促進商品流通之能量，更具備改變整個產業運作方式及結構之潛力。同時，物流業本身也是知識密集型的高附加價值服務業，鑒於此一新興產業的多元與動態，本文希望先從物流產業的國際發展趨勢著手，說明此一產業的發展動態，以及中華民國物流產業的現況。最後，再以利基型的物流業者為對象，介紹公司創造價值的營運模式，希望透過此一創新標竿，分析國際物流服務業的價值，以導引出更多元化的價值創新模式。

### 第一節 國際間物流產業最新及未來發展趨勢

Nowakowski (2011) 針對 2009~2011 年三年間榮獲歐洲物流卓越獎的案例進行分析，發現有六成的案例聚焦於硬體技術的發展，包含物流自動化、無紙化、規格化、更安全的生產技術、組織間更高度的資訊整合，其次為關於組織間的效能提升（約占兩成），像是物流共同化、多式聯運等。該研究將物流產業趨勢彙整為七大面向，分別為：物流共同化、永續與綠色供應鏈、第四方物流、物流虛擬化、雲端物流與物聯網，茲分述如下：

#### 一、物流共同化

企業要建立一套自己的物流系統，需要投入大量的資金與人力，並且需要考慮到投入與產出間是否符合效益。為使企業物流投資達到充分的運用，企業間的物流共同化便是一個可行方案，亦即「企業機構經由後勤結盟策略，處理企業營運中有關物品流通時之相關作業。」也就是說，企業間彼此組成一個物流體系，共享物流間的資源（人力、專業知識、倉儲據點等），以解決企業單獨投資物流系統所需付出的龐大成本，但卻可同時提升競爭力及營運效率。



# 重要事項

## 2014年獲物流技術與戰略雜誌刊登中草藥專倉

2014年6月1日(雙月刊) 第20卷第3期(總號第96號) 1995年9月創刊 北碚第537號 ISSN1816-6493

# 物流 Modern Material Handling & Logistics 技術與戰略

No. 69 雙月刊  
2014 / 6 國際中文版

特輯

## 醫藥供應鏈的革新

### ► 臺灣中草藥產業及物流發展現況

立益物流將打造中藥專業產銷運籌服務鏈，  
以支撐臺灣中草藥產業內外銷市場佈局之發展

#### 觀點

### 便利店消滅量販店？

- 當大型電商結合了便利店時，商品比量販店更多又更便宜，而便利店又更方便能送到家，那麼量販店怎麼辦？

#### 趨勢

### 創新車廂設計與三溫層配送

- 冷鏈配送中的保冷箱、蓄冷櫃、凍結機、蓄冷板及冷藏車廂設計

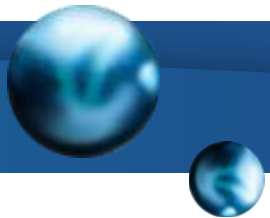
#### 焦點報導

### 從護理到健康管理的轉變

### 台灣最大醫療用品連鎖通路的三心二意

### —杏一醫療用品楊梅物流中心





## 特輯



圖4 即將進儲臺灣中草藥物流中心之進口藥材

### 標竿實務：台灣立益中草藥物流中心

榮獲台灣經濟部三業四化-服務業科技化的產業代表—立益物流中心，隸屬於立益紡織集團，多年聚焦物流發展，立足臺灣深耕發展，實為中草藥物流的標竿，以下進行深入介紹。

立益紡織集團於1994年在桃園南崁成立物流園區，共約一萬六千多坪，可達到多溫層倉儲(常溫、低溫、恆溫、冷藏)、文件倉儲配送、揀貨、理貨發貨及退貨處理，以極具規模的大型包裝加工中心、全國性的配送網路、保稅倉庫以及24小時空運快速通關，提供多樣性的物流服務，領有倉儲執照以及保稅倉庫執照。2005年進入寵物疫苗低溫儲運服務領域；2008年進入中草藥儲運服務領域；2012年成立楊梅中草藥物流中心。表3為特色介紹。

表3 立益物流特色介紹

安全性物流	<ol style="list-style-type: none"> <li>有別於傳統物流業採用後推式或進棧式存取物料架，立益建置高達七層樓SELECTIVE物料架，貨品置放採一對一、單一棧板儲放方式，充分掌握產品保存期限及儲放特性，得以確保產品品質及壽命。</li> <li>通過物震嚴格考驗，SELECTIVE置物架搭配5000tbs以上之高強度地基設計，具高標準防護、防衝設計。</li> <li>嚴控鋼鐵結構，密閉式鋼板組建之常溫倉庫，提供產品倉儲安全。</li> </ol>
-------	---

便利性物流	<ol style="list-style-type: none"> <li>物流中心皆距高速公路約五分鐘車程。</li> <li>物流中心均具廣大腹地，並位於北臺灣物流配送精華區。</li> <li>物流中心具備配置齊全之物流服務，針對客戶不同需求，提供訂單管理、資訊整合及倉儲管理，並能適度搭配銀行提供企業融資等服務。</li> <li>物流中心傍依30米大道，運輸便利，更臨近桃園國際機場，交通便捷，具多車道且替代性高的地理環境，提供便利性物流服務。</li> </ol>
自動化物流	<ol style="list-style-type: none"> <li>物流中心整體設計搭配充裕運轉空間，以求百分之百即時存取，並採先進先出作業方式，提供具時效之特殊性產品，更靈活調度空間。</li> <li>理貨作業全自動，可配合各類產品不同包裝需求，大量節省人工，以具競爭力價格回饋客戶。</li> <li>揀貨作業輔以高流整合資訊系統及先進機具，所有貨品陳列採條碼化管理，減少人為疏失及錯誤。</li> </ol>
自動化物流	<ol style="list-style-type: none"> <li>高速資料傳輸作業，達到迅速、確實的管理要求，杜絕人為疏失。</li> <li>提供客戶即時查詢庫存及出貨情形，協助掌握商品管理。</li> <li>整合訂單處理，可接受以傳真、電子郵件、網路、EDI等方式下達訂單指令，搭配庫存系統整合出貨作業。</li> <li>提供客戶各式管理報表需求，協助控管作業成本。</li> </ol>

位於楊梅的立益中草藥物流中心為中草藥專用的倉儲，佔地600坪(1980m<sup>2</sup>)，樓地板面積1,800坪(5940m<sup>2</sup>)，樓高五層，地下一層，容量為6,000板(約3,000噸)，以既有廠房改建為四溫層專倉，目前已有知名中草藥製造商進駐。圖5中草藥物流中心全景，圖6為2012年07月17日的開幕典禮，冠蓋雲集。



圖5 立益中草藥物流中心全景



# 重要事項

■ 2018年2月物流技術與戰略雜誌再次以專文刊登

2018年2月1日(雙月刊) 第24卷第1期(總號第118號) 1995年9月創刊北誌第537號 ISSN 1616-8439

## Modern Material Handling & Logistics 物流技術與戰略

No. 91 雙月刊  
2018/02 國際中文版

# 新物流地產 的生態鏈



焦點報導

解決勞動力匱乏問題  
作業機器人實現去人力化  
—ELECOM神奈川物流中心



新時空玄關  
中華郵政A7郵政物流園區

機場捷運A7站產業專區，土地面積17.14公頃，規劃興建物流中心、北臺灣郵件作業中心、資訊中心、訓練中心及工商服務中心。

新物流  
永聯物流共和國

超乎你的想像，整合供應鏈金融與AI人工智能  
讓產業重新動起來。



官方Line



ISSN 1616-8439-3  
4 712977 743021  
新台幣定價NT\$200元

www.logisticnet.com.tw

### 從紡織廠轉型為綜合物流商

# 一步一腳印 同時紮根物流服務與物流地產

• 文/立益物流 陳偉雄

**立**益紡織股份有限公司成立於1972年，並於1990年股票發行上市，立益物流自1994年母公司立益紡織股份有限公司因產業變遷關係，結束南崁廠紡織之相關業務後，整新廠房改建為倉儲設施始運作，迄今已

戶倉儲物流作業，到今日已全方位地發展物流領域的相關業務，2010年立益物流將業務拓及至物流地產層面，將南崁廠近一萬坪廠房土地租賃予瑞建集團，2017年底已將南崁廠一萬六千餘坪之倉庫與土地全部租賃予

倉庫之因素，再因於物流地產此項目中起步比其他從事物流地產相關之公司還早，所以，立益關係企業在物流地產上的經營上是起頭早和具有彈性化。

近年，於台灣物流地產市場上的供應者，早期的開發都是以農地蓋倉庫來因應市場需求，這些年因法規的嚴謹及幾次的天災和人為不慎火災反應出農地倉庫的問題，許多相關業者都紛紛租地來開發物流倉庫租賃，因土地取得成本與建築費用之權衡下，此類倉庫大都無法符合現代化倉庫使用，租賃者需花費大筆金額來做改建或是勉強使用，而增加其他不必要之相關費用。

由於市場之需求漸增，這幾年已有大型開發商投入物流地產市場，相對地更將此物流地產市場於瞬間火紅。因市場的火熱，間接造就了許多傳統產業之閒置土地紛紛轉型建構倉庫來投入此市場，預計2019年底於桃園區將會有一百萬的儲位產出於物流地產市場上。但相對地這物流地產市場會因這一百萬的儲位而飽和



邁入第24個年頭了。立益物流為立益紡織100%轉投資之公司，初期母公司轉投資成立此公司之目的，只是將閒置之土地再行開發利用，而在南崁廠先行建構了一座實內佔地3,000坪之窄巷道式之倉庫，此倉庫在當時是一座最具現代化作業之倉庫。

立益物流因當時母公司無心插柳之故而發展至今，由單純的提供客

瑞建集團，2013年將改建之山腳倉租賃予台灣日郵股份有限公司。2017年3月平鎮廠將所有紡織業務結束，釋出近三萬坪之土地予立益物流開發使用，目前已開發實內面積4000坪的二座溫層倉庫，預計於2018年Q2啟用。其他面積另外依客戶需求開發物流倉庫，立益物流由於母公司的全力支持下，不會有購置土地後再來建構





嗎？這個問題恐怕也要到那個時間點才会有答案，但有件事是可以肯定的，物流地產的價格會因此事而嚴重衝擊的。

2011年將楊梅廠改建為一座四溫層的中草藥物流專業的倉庫，並於2011年及2012年連續二年取得經濟部商業司創新物流作業模式專案補助，楊梅倉的建置對立益物流來說是一個重要的里程碑。楊梅倉的開啟對立益物流有二層含意，第一層是立益物流整個團隊經過了17年的努力，已經可以踏入更專業的物流領域去發展了；第二層的意義是立益物流此團隊已開啟了整個集團未來全力發展物流業務服務的企圖心。

楊梅倉的中草藥物流服務業務，至今於台灣物流市場上，還沒有第二家的物流公司在進行，直至今日還是全台唯一的業者，因此服務涵蓋的層

面，除了硬體設備需達到業者的需求外，軟體的物流操作服務更不是一般的物流操作可以負荷的，在這中草藥的物流領域上，立益物流沒有因此而沾沾自喜，相反地，更是將業者的信任當作責任，日積月益地將此方面的物流技術提升，永遠走到客戶需求前，與客戶之關係不再是供應與需求之關係，而是相扶相依的戰略夥伴關係。

在母公司的傾力支持下，立益物流也服務了幾家於台灣的大型食品與民生品的供應商，屢屢獲得客戶讚賞與續約。立益物流發展至今，支持物流作業走到現在的幾項的核心能力，第一是員工的向心力，立益物流員工年資平均13年，大多是一開始就和公司一起打拼的員工，物流服務操作經驗豐富，這些員工都是和公司有著密切的革命情感；第二是立益物

流的組織是直接管理，母公司充份授權，讓經理人面對客戶時能在第一時間內將問題解決，物流作業講究的是快速與明確！所以，在這部分不會因組織之牽絆而影響客戶，第三就是資源，立益物流得到母公司的支持下，可以藉由母公司的資源快速發展。今日的物流是不容許等待的，等待的成本是無法計量的，以上的核心能力造就了一個24年的立益物流。

2018年立益物流將開啟新的篇章，平鎮物流園區第一期將於Q2啟用，平鎮物流園區新的現代化倉庫將結合大數據與雲端計算，建構出一個嶄新的智慧化倉庫，立益物流的全方位發展，並不會侷限於物流服務的某個領域，立益物流的遠景就是提供客戶一個最優質的物流服務，永遠走在客戶之前，將客戶的需求視為我們前進的動力，尤其未來屬於全通路服務型態，立益物流將作為客戶發展線上到線下(O2O)最佳物流夥伴！

提供員工一個最好的工作環境，唯有好的環境才有好的員工，好的員工才可能提供好的服務品質，立益物流絕不和品質妥協，我們可以向時間金錢低頭，但決不和品質妥協，提供一個好的品質服務，是我們的責任與目標。



# 未來展望

- 平鎮物流園區第一期已上線運作，配合政府工業4.0計畫，打造一個現代智慧化之ICU物流專區。
- 建立一個以物流專業為主的物流事業集團，此集團涵蓋物流地產、專業物流運作及提供需求者一個多方面的物流資訊及全球布局運籌的方向。



# Q & A

立益紡織股份有限公司  
電話:02-25557680 傳真:02-25587492  
<http://www.lilydc.com.tw>

# Thank You !

立益紡織股份有限公司

電話:02-25557680 傳真:02-25587492

<http://www.lilydc.com.tw>